

## ALCOHOL & OTHER DRUGS

### CONSUMPTION



For the **youth** population, home schooling and parental leniency were the most commonly themes emerged from the conversations. According to participants' home schooling and parental leniency could potentially be a risk factor for substance use in region 11. On the other hand, for the **adult** population participants reported that things are slightly different. Alcohol consumption has increased among the adult population due to stress.

**5 out of 6 groups** reported that some students who are home schooling often times lack supervision from both teachers and parents, especially for older middle school students.

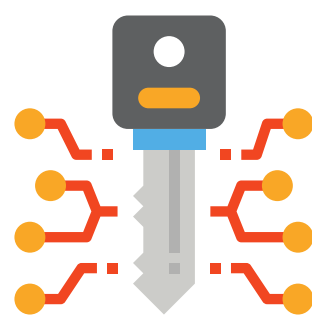


### ACCESSIBILITY



The majority of participants discussed the changes in retail and social access during the pandemic providing their thoughts and experiences. In general, majority of participants from all counties agreed that in most cases, retail alcohol accessibility **increased during 2020**, especially during shelter in place orders.

Though alcohol has always been easy to access, according to participants, during shelter in place orders many businesses were affected and their **alcohol sales dropped**. The only way to survive was to push for more sells and not necessarily paying attention to the buyer.



## CHALLENGES & ADAPTATIONS

### TECHNOLOGY



COVID-19 forced us to adopt all sorts of new ways of interacting, learning, and working. Platforms such as zoom are being used to communicate, work and socialize. Undoubtedly, technology has facilitated things for many youth and adults.

The majority of participants shared their experiences and how technology was and was not available in every household. Many families in region 11 did not have a computer nor internet access. This had an impact not only for parents but the most impacted were the kids. During shelter in place orders, many kids were struggling to attend their classes and were staying behind.

### AVAILABILITY OF PROGRAMS & SERVICES

Overall, participants agreed that although services were still being delivered to people, they still considered it very challenging to deliver services in remote areas, especially people that live in poverty. Participants listed local organizations in the area that continue to offer their services during the pandemic, especially during shelter in place orders.



### WANT TO READ THE FULL REPORT?

The purpose of the focus groups was to gather information about Covid-19 and its impact in the prevention field. For example, changes in the following: consumption, accessibility, retail access, and social access. Additionally, the focus groups were developed to also gather information about how community households coped with new challenges during the pandemic. Last, information relevant to local programs and resources was gathered as well as their availability during Covid-19.

<https://prc11.org/data/>

## ALCOHOL Y OTRAS DROGAS

### CONSUMO



Para la **población joven**, la educación en el hogar y la indulgencia de los padres fueron los temas más comúnmente surgidos de conversaciones.

Según la educación en el hogar de los participantes y la indulgencia de los padres podría ser un factor de riesgo para el consumo de sustancias en la región 11. Por otro lado, para la **población adulta**, los participantes informaron que las cosas son ligeramente diferentes. El consumo de alcohol ha aumentado entre la población adulta debido al estrés.

**5 de 6 grupos** informaron que algunos estudiantes que reciben educación en el hogar pierden supervisión tanto de los maestros como de los padres, especialmente para los estudiantes mayores de la escuela intermedia.

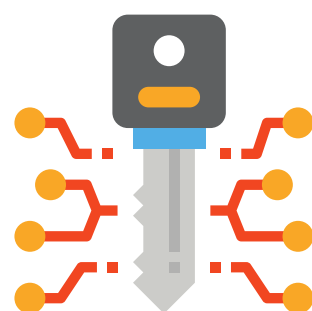


### ACCESIBILIDAD



La mayoría de los participantes discutieron los cambios en el acceso minorista y social durante la pandemia

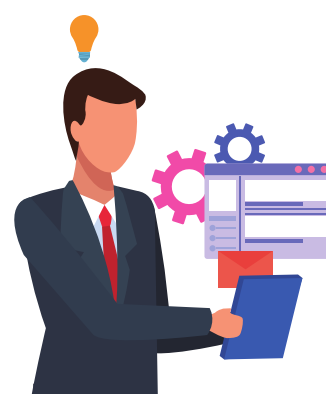
aportando sus pensamientos y experiencias. En general, la mayoría de los participantes de todos los condados estuvieron de acuerdo en que, en la mayoría de los casos, la accesibilidad al alcohol minorista **aumentó durante 2020**, especialmente durante los pedidos de refugio en el hogar.



Aunque el alcohol siempre ha sido de fácil acceso, según los participantes, durante el pedido de refugio en el hogar muchas empresas se vieron afectadas y sus **ventas de alcohol cayeron**. La única forma de sobrevivir era presionar por más ventas y no necesariamente prestar atención al comprador.

## RETOS Y ADAPTACIONES

### TECNOLOGÍA



COVID-19 nos obligó a adoptar todo tipo de nuevas formas de interactuar, aprender y trabajar. Se utilizan plataformas como el zoom para comunicarse, trabajar y socializar. Sin duda, la tecnología ha facilitado las cosas para muchos jóvenes y adultos.

La mayoría de los participantes compartieron sus experiencias y cómo la tecnología estaba y no estaba disponible en todos los hogares. Muchas familias de la región 11 no tenían una computadora ni acceso a Internet. Esto tuvo un impacto no solo para los padres, sino que los más afectados fueron los niños. Durante los pedidos de refugio en el lugar, muchos niños tenían dificultades para asistir a sus clases y se quedaban atrás.

### DISPONIBILIDAD DE PROGRAMAS Y SERVICIOS

En general, los participantes estuvieron de acuerdo en que, aunque los servicios aún se estaban prestando a las personas, todavía consideraban muy difícil brindarlos en áreas, especialmente personas que viven en la pobreza. Los participantes enumeraron las organizaciones locales en el área que continúan ofreciendo sus servicios durante la pandemia, especialmente durante los pedidos de refugio en el hogar.



### ¿QUIERES LEER EL INFORME COMPLETO?

El propósito de los grupos focales fue recopilar información sobre Covid-19 y su impacto en el campo de la prevención. Por ejemplo, cambios en lo siguiente: consumo, accesibilidad, acceso minorista y acceso social. Además, los grupos focales también se desarrollaron para recopilar información sobre cómo los hogares comunitarios enfrentaron los nuevos desafíos durante la pandemia. Por último, se recopiló información relevante para los programas y recursos locales, así como su disponibilidad durante Covid-19.

<https://prc11.org/data/>